



Instrukcija

Modelis:

KB- Petrol

CLENA

Tel.: +370 650 77772
Paštas: info@clena.lt
Puslapis: www.clena.lt

1. *Veikimas*
2. *Pradėti/sustabdyti*
3. *Saugumas*
4. *Saugumas eksploatacijos metu*
5. *Produkto aprašymas KB 270-27 Maxi*
6. *Produkto aprašymas KB 270-27 Maxi+*
7. *Produkto aprašymas KB 150-60 Basis*
8. *Produkto aprašymas KB 175-60 Deluxe*
9. *Produkto aprašymas KB 175-60 Deluxe+*
10. *ES atitikties deklaracija*
 11. *Priežiūra, planinė*
 12. *Priežiūra, metinė*
 13. *Priežiūra, bendra*
 14. *Gedimų šalinimas*
 15. *Gedimų šalinimas*
 16. *Gedimų šalinimas*
17. *Pagrindinių komponentų sąrašas*
 18. *Atsarginės dalys, siurblys*
 19. *Aplinkkelio vožtuvai*
 20. *Purkštukų lentelė*

Ši instrukcija pateikia informaciją ir nurodymus, būtinus saugiam ir efektyviam įrangos surinkimui, naudojimui ir priežiūrai.

Visada laikykitės šioje instrukcijoje pateiktų nurodymų.

Naudokite įrangą tik taip, kaip aprašyta šiose instrukcijose.

Nesilaikant šių nurodymų, įranga gali veikti netinkamai ir/arba sukelti asmens sužalojimą ar pažeisti įrangą ir/ar aplinką.

Užtikrinkite, kad visi, dirbantys su įranga, būtų kvalifikuoti ir turėtų reikiamų žinių surinkimui, eksploatavimui ir priežiūrai.

Instrukcija turi būti prieinama visiems, kas susiduria su įranga.

Ši įranga buvo sukurta, pagaminta, išbandyta ir dokumentuota laikantis visų taikomų saugos standartų.

Transportavimas.

Transportuojant ir sandėliuojant įrangą, ją reikia tvarkyti atsargiai ir laikantis visų ant pakuotės esančių ženklų ir užrašų.

Visada naudokite tinkamas ir patikimas kėlimo priemones, kai keliami įranga.

Prieš keldami įsitikinkite, kad įranga nėra įjungta.

Taip pat atkreipkite dėmesį į vandens kiekį vandens talpoje.

Sandeliavimas.

Įranga turi būti laikoma sausoje, be dulkių aplinkoje, apsaugota nuo smūgių, vibracijos, žemesnės nei 0°C arba aukštesnės nei 50°C temperatūros ir drėgmės, viršijančios 70%.

Atliekų šalinimas.

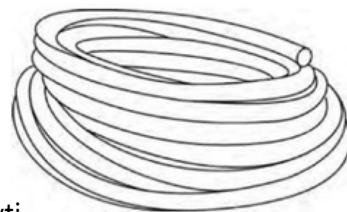
Visos atliekos iš įrenginio, tokios kaip panaudoti filtrai, tepalai, alyva ir kt., turi būti šalinamos laikantis vietinių reglamentų.

Prieš paleidimą

Vandens įleidimas

Prieš prijungdami vandens tiekimo žarną prie įleidimo siurblio, praplaukite žarną, kad įsitikintumėte, jog jos vidus yra švarus.

Patikrinkite vandens tiekimą. Jis turi būti toks:



- Visi vožtuvai tarp siurblio ir tiekimo šaltinių turi būti visiškai atidaryti.
- Visi sujungimai ir jungtys turi būti tinkamai priveržti ir neturėti jokių nuotėkių.
- Tiekimo linija turi būti prijungta ir būti spaudimo būsenoje; siurbLIAI niekada neturi veikti be vandens.
- Visi įleidimo įsiurbimo linijoje esantys filtrai turi būti švarūs:
- Išvalykite/praplaukite filtrus leisdami vandeniui tekėti 10 sekundžių, kol vanduo taps skaidrus.
- Kasdien patikrinkite ir praplaukite filtrus, jei reikia – pakeiskite.
- Jei vandens kokybė prasta, tikrinkite filtrą dažniau, kad išvengtumėte aukšto slėgio siurblio gedimo.

Paleidimo/sustabdymo jungiklis

- Paleiskite variklį per užvedimo raktelį.

Paleidimas

- Įsitikinkite, kad vandens tiekimas yra prijungtas arba vandens bakas pilnas.
- Suaktyvinkite aukšto slėgio pistoletą, kad vanduo pratektų per aukšto slėgio žarną ir purkštuvą.
- Prieš prijungiant antgalį ir purkštuką prie purkštuvo pistoleto, leiskite vandeniui pratekėti.

Veikimas.

- Pradedant darbą, aukšto slėgio pistoletas ir antgalis turi būti nukreipti žemyn prieš aktyvavimą.
- Tvirtai laikykite aukšto slėgio pistoletą, aktyvuokite jį ir pradėkite darbą.

Sustabdymas

- Išjunkite variklį naudodami užvedimo raktelį.
- Atleiskite slėgį, aktyvuodami aukšto slėgio pistoletą.



Siekiant užtikrinti saugumą ir išvengti nelaimingų atsitikimų, niekada neleiskite aukšto slėgio pistoletui būti nukreiptam į žmogų ar kitą gyvą būtybę, nes tai gali sukelti rimtus sužalojimus.

Bendros saugumo rekomendacijos

Sužalojimai ir nelaimingi atsitikimai dažnai įvyksta dėl netinkamai arba pavėluotai atliktos priežiūros ir remonto. Visuomet privaloma laikytis šių pagrindinių taisyklių ir rekomendacijų.

- Laikykitės informacijos apie tvarkymą ir priežiūrą bei kitų instrukcijoje pateiktų nurodymų.
- Patikrinkite ir, jei reikia, pakeiskite svarbias dalis, tokias kaip žarnos ir saugos įtaisai.
- Naudokite tik tinkamas žarnas ir įrangą, atitinkančias reikiamus matmenis, kad būtų užtikrintas maksimalus įrenginio darbinis slėgis.
- Priežiūrą ir remontą turi atlikti kvalifikuotas personalas, naudojant tik originalias atsargines dalis.
- Niekada nepalikite aukšto slėgio valytuvo be priežiūros, kai jis veikia.
- Prieš atliekant bet kokią aukšto slėgio valytuvo priežiūrą ar remontą, variklis turi būti išjungtas. Palaukite, kol įrenginys atvės, ir vėl įjunkite slėgį.

Saugos reikalavimai

- Aukšto slėgio valytuvai turi apsauginį vožtuvą, kurį reikia reguliariai tikrinti, kad būtų užtikrintas tinkamas jo veikimas.
- Aukšto slėgio linijas ir žarnas reikia reguliariai tikrinti ir niekada nenaudoti, jei jos yra pažeistos ar sugadintos.
- Aukšto slėgio sistemos komponentai, ypač jei įranga naudojama lauke, turi būti tinkamai apsaugoti nuo lietaus, šalčio ir karščio.
- Visi sistemos elektros komponentai turi būti tinkamai apsaugoti nuo vandens pusrų ir visiškai atitikti galiojančius standartus.
- Aukšto slėgio vamzdžiai, linijos ir priedai turi būti tinkamai parinkti, kad būtų užtikrintas maksimalus sistemos slėgis.
- Šie aukšto slėgio vamzdžiai turi būti per visą ilgį tvirtinami prie stiprios konstrukcijos, kad būtų išvengta rimtų pažeidimų, jei dėl slėgio nutrūktų jungtys.
- Apsaugos nuo judamųjų dalių neturi būti pašalintos, kai įranga yra naudojama.



ĮSPĖJIMAS!

Nesilaikant saugos priemonių ir naudojimo instrukcijų, gali kilti pavojus sveikatai ir/arba būti pažeista įranga ir/ar aplinka.

Saugumas eksploatacijos metu.

Nelaimingi atsitikimai ir sužalojimai dažnai įvyksta dėl to, kad nesilaikoma ženklų ant įrenginio ir/arba saugos informacijos, pateiktos šioje instrukcijoje.

Prieš pradėdant darbą.

- Aukšto slėgio vamzdžiai ir žarnos turi būti patikrinti prieš naudojimą.
- Jie neturi rodyti jokių akivaizdžių nusidėvėjimo požymių, o visi sujungimai turi būti idealios būklės.
- Visi pažeidimai turi būti pašalinti prieš pradėdant naudoti įrangą.

Darbo zona.

- Aukšto slėgio sistemos darbo zona turi būti aiškiai pažymėta įspėjamaisiais ženklais.
- Pateikimas į darbo zoną, kuri patenka į purškimo srovės veikimo ribas, turi būti griežtai draudžiamas.

Saugumas eksploatacijos metu.

- Vandens srovė visada turi būti nukreipta tik į darbo zoną, net atliekant bandymą ar patikrinimą.
- Operatoriai privalo visada teikti pirmenybę savo ir kitų darbuotojų/saugumui, aukščiau už bet kokius kitus interesus.
- Operatoriai turi elgtis vadovaudamiesi sveiku protu ir atsakomybe.
- Jei eksploatacijos metu kyla problema, operatorius turi nedelsiant atjungti aukšto slėgio pistoleto gaiduką, taip nutraukdamas slėgį ir sustabdydamas siurbį.
- Operatorius turi žinoti, kaip vandens srovė judina bet kokias suskaldytas medžiagas.
- Darbuotojai, kuriems reikia patekti į darbo zoną, privalo laukti, kol operatorius leis įeiti.
- Darbuotojai, gavę leidimą įeiti į darbo zoną, turi būti iš anksto apmokyti ir informuoti apie rizikas, galinčias kilti dėl aukšto slėgio įrenginio gedimų ar sutrikimų.
- Operatoriai ir darbuotojai visada turi dėvėti tinkamą apsauginį šalną su skydeliu, apsauginį kostiumą ir apsauginius batus, kurie neslysta ant lygių/šlapių paviršių.

Darbuotojų kvalifikacija

- Produkto savininkai turi užtikrinti, kad jie arba bet kuris darbuotojas, dirbantis su įranga ar naudojantis ja, turėtų visas būtinas įgūdžius.
- Įrenginio naudotojai turi visiškai suprasti ir laikytis šios instrukcijos turinio.
- Šį įrenginį gali valdyti tik asmenys, sulaukę 18 metų ir vyresni.

Įrangos keitimas.

- Visų rūšių įrangos atnaujinimas ar pakeitimas turi būti atliekamas tik gamintojo.
- Papildomų dalių, kurios nėra patvirtintos gamintojo ar jo atstovo, naudojimas yra draudžiamas.
- Gamintojas ar jo atstovas negali būti atsakingas už bet kokias dėl to kilusias traumas.

KB 270-30 Maxi

Produkto informacija

- Paprasta konstrukcija
- HAWK siurblys su keraminiais stūmokliais
- Honda GX630 variklis su 41 L benzino baku
- 50 m 3/8" aukšto slėgio žarna ant nerūdijančio plieno būgnų
- 25 m 3/4" žemo slėgio žarna ant nerūdijančio plieno būgnų
- 360L vandens bakas su plūdiniu vožtuvu ir apsauga nuo tuščio bako
- Raktinis užvedimas, valandų skaitiklis ir avarinis sustabdymas
- Greičio valdymas ir rankinis greičio reguliavimas
- Lengvas valdymas ir priežiūra
- Ilgas tarnavimo laikas – mažos eksploatacijos sąnaudos



Techninės specifikacijos

MODELIS	SLĖGIS	VANDENS KIEKIS	MOTORAS	PREKĖS NR.
KB 270-30 Maxi	270 bar	30 l/min	21 AG	30.250.027

Bendros specifikacijos

- Išmatavimai: P: 800 x II: 1200 x A: 1200 mm
- Svoris: 285 kg (be vandens/benzino)
- Įeina purkštuvus

Papildoma įranga

- Purkštuvas ir antgalis
- Injektorius
- Purkštukas
- Paviršiaus valytuvus

Prašome nedvejodami susisiekti su mumis, jei turite ypatingų reikalavimų įrangai, nes galime ją surinkti pagal jūsų poreikius.

KB 270-27 Maxi+

Produkto informacija

- Paprasta ir tvirta konstrukcija
- HAWK siurblys su keraminiais stūmokliais
- Honda GX630 benzininis variklis su 41 L kuro baku
- 50 m 3/8" aukšto slėgio žarna, nerūdijančio plieno žarnos būgnas
- 25 m 3/4" žemo slėgio žarna, nerūdijančio plieno žarnos būgnas
- 500L vandens bakas su plūdiniu vožtuvu, lygio kontrolė ir kt.
- Raktinis užvedimas, valandų skaitiklis, avarinis sustabdymas
- Greičio valdymas ir rankinis greičio reguliavimas
- Lengvas valdymas ir priežiūra
- Ilgas tarnavimo laikas – mažos eksploatacijos sąnaudos



Techninės specifikacijos

MODELIS	SLĖGIS	VANDENS KIEKIS	MOTORAS	PREKĖS NR.
KB 270-27 Maxi+	270 bar	27 l/min	21 AG	30.300.027

Bendros specifikacijos

- Išmatavimai: P: 1020 x II: 1400 x A: 1180 mm
- Svoris: 300 kg
- Aukšto slėgio pistoletas montuojamas

Papildoma įranga

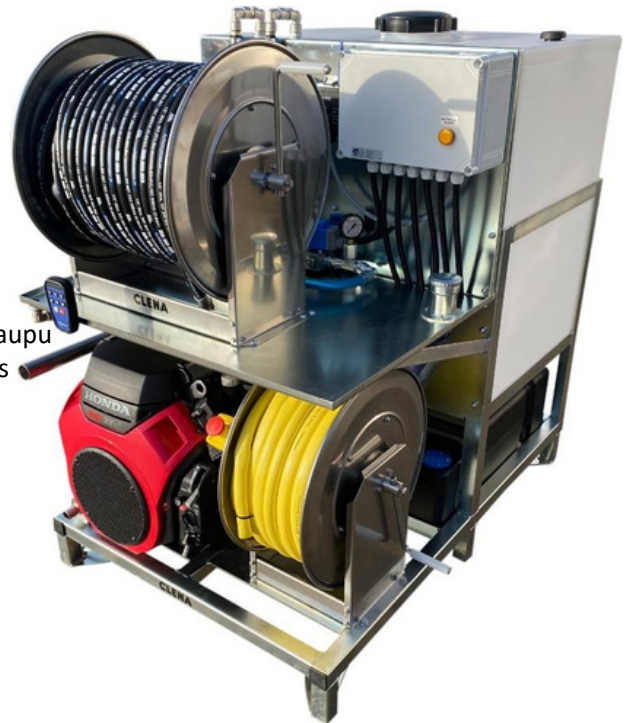
- Antgaliai
- Injektorius
- Paviršiaus valytuvai

Šis modelis gali būti pritaikytas pagal jūsų poreikius, praneškite mums apie savo reikalavimus.

Sewer Jetter 150-60 Basis

Produkto informacija

- Paprasta konstrukcija, padengta milteliniu būdu
- HAWK siurblys su keraminiais stūmokliais
- Honda GX630 variklis su 41 L benzino baku
- Rankinis žarnos būgnas su 60 m ½" aukšto slėgio žarna
- Rankinis žarnos būgnas su 25 m ¾" žarna
- 360 L vandens bakas su lygio kontrole, plūdiniu vožtuvu, čiaupu
- Raktinis užvedimas, valandų skaitiklis, avarinis sustabdymas
- Nuotolinis valdymas
- Paprasta naudoti ir prižiūrėti
- Ilgas tarnavimo laikas – mažos eksploatacijos sąnaudos



Techninės specifikacijos

MODELIS	SLĖGIS	VANDENS KIEKIS	MOTORAS	PREKĖS NR.
Sewer Jetter 150-60 Basis	150 bar	60 l/min	23 AG	30.910.150

Bendros specifikacijos

- Išmatavimai: P: 800 x Il: 1200 x A: 1200 mm
- Svoris: 275 kg (tušti bakai)
- Kanalizacijos purkštukas įtrauktas
- Nuotolinis valdymas:
 1. Variklio įjungimas/išjungimas +/- RPM
 2. Srauto įjungimas/išjungimas
 3. Diapazonas: 300 m

Papildoma įranga

- Aukšto slėgio pistoletas ir purkštukas
- Vacuum injektorius
- Kanalizacijos žarna ¼" asortimentas
- Kanalizacijos purkštukai

Mūsų įrangą galima pritaikyti pagal jūsų poreikius, susisiekite su mumis dėl daugiau informacijos.

Sewer Jetter 175-60 Deluxe

Produkto informacija

- Paprasta konstrukcija, padengta miltelinu būdu
- HAWK siurblys su keraminiais stūmokliais
- Honda GX690 variklis su 41 L benzino baku
- Elektrinis žarnos būgnas su 60 m ½" aukšto slėgio žarna
- Rankinis žarnos būgnas su 25 m ¾" žarna
- 360 L vandens bakas su lygio kontrole, plūdiniu vožtuvu, čiaupu
- Raktinis užvedimas, valandų skaitiklis, avarinis sustabdymas
- Nuotolinis valdymas
- Paprasta naudoti ir prižiūrėti
- Ilgas tarnavimo laikas – mažos eksploatacijos sąnaudos



Techninės specifikacijos

MODELIS	SLĖGIS	VANDENS KIEKIS	MOTORAS	PREKĖS NR.
Sewer Jetter 175-60 Deluxe	175 bar	60 l/min	23 AG	30.910.175

Bendros specifikacijos

- Išmatavimai: P: 800 x Il: 1200 x A: 1200 mm
- Svoris: 285 kg (tušti bakai)
- Kanalizacijos purkštukas įtrauktas
- Nuotolinis valdymas:
 1. Variklio įjungimas/išjungimas +/- RPM
 2. Srauto įjungimas/išjungimas
 3. Žarnos būgno į/už valdymas
 4. Diapazonas: 300 m

Papildoma įranga

- Aukšto slėgio pistoletas ir purkštukas
- Vacuum injektorius
- Kanalizacijos žarna ¼" asortimentas
- Kanalizacijos purkštukai

Mūsų įrangą gali būti pritaikyta pagal jūsų poreikius, susisiekite su mumis dėl daugiau informacijos.

Sewer Jetter 175-60 Deluxe+

Produkto informacija

- Paprasčia konstrukcija, padengta miltelinu būdu
- HAWK siurblys su keraminiais stūmokliais
- Honda GX690 variklis su 41 L benzino baku
- Elektrinis žarnos būgnas su 60 m ½" aukšto slėgio žarna
- Rankinis žarnos būgnas su 25 m ¾" žarna
- 500 L vandens bakas su lygio kontrole, plūdiniu vožtuvu, čiaupu
- Raktinis užvedimas, valandų skaitiklis, avarinis sustabdymas
- Nuotolinis valdymas
- Paprasta naudoti ir prižiūrėti
- Ilgas tarnavimo laikas – mažos eksploatacijos sąnaudos



Techninės specifikacijos

MODELIS	SLĖGIS	VANDENS KIEKIS	MOTORAS	PREKĖS NR.
Sewer Jetter 175-60 Deluxe	175 bar	60 l/min	23 AG	30.900.175

Bendros specifikacijos

- Išmatavimai: P: 1020 x Il: 1400 x A: 1120 mm
- Svoris: 315 kg (tušti bakai)
- Kanalizacijos purkštukas įtrauktas
- Nuotolinis valdymas:
 1. Variklio įjungimas/išjungimas +/- RPM
 2. Srauto įjungimas/išjungimas
 3. Žarnos būgno į/už valdymas
 4. Diapazonas: 300 m

Papildoma įranga

- Aukšto slėgio pistoletas ir purkštukas
- Vacuum injektorius
- Kanalizacijos žarna ½" asortimentas
- Kanalizacijos purkštukai

Mūsų įranga gali būti pritaikyta pagal jūsų poreikius, susisiekite su mumis dėl daugiau informacijos.

ES ATITIKTIES DEKLARACIJA

Gamintojas: CLENA High Pressure Systems A/S

Thorsvej 1

DK-6862 Tistrup

+45 7529 1311



Tipų lentelė

Pagaminta laikantis 2006 m. gegužės 17 d. Tarybos direktyvos dėl valstybių narių teisės aktų suderinimo, susijusių su mašinomis (2006/42/EB), ypač atsižvelgiant į II priedą, A dalį, ir I priedą, kuris apima pagrindinius sveikatos ir saugos reikalavimus, susijusius su mašinų projektavimu ir konstrukcija.


Adm. Dir. Bo Juhl Petersen

Planuotos priežiūros santrauka

Planuotos priežiūros programa buvo parengta siekiant išlaikyti CLENA aukšto slėgio valytuvus puikios darbo būklės.

Patikrinimas	Kasdien	Kas savaitę	~50 h	~300 h	1,500 h	3,000 h
• Vandens nuotėkio patikrinimas	X					
• Apsauginio vožtuvo patikrinimas					X	
• Purkštukas *				X		
• Filtras – praplaukimas	X					
• Filtras – patikrinimas			X			
• Alyvos lygis/kokybė	X					
• Alyvos nuotėkis	X					
• Originalios alyvos keitimas			X			
• Alyvos keitimas **. <u>Naudoti SAE 10W/40</u>				X		
• Tarpinės keitimas					X	
• Vožtuvo keitimas						X

* Jei slėgio kritimas įvyksta, tai gali reikšti, kad purkštukas yra nusidėvėjęs arba naudojamas netinkamo dydžio purkštukas.

** Alyvos keitimas turi būti atliekamas bent kartą per metus.

** **Pastaba: Pirmasis alyvos keitimas turi būti atliktas po 25 valandų!**



ĮSPĖJIMAS

Visą priežiūrą ir/ar remontą turi atlikti kvalifikuotas personalas. Priežiūra ir remontas turi būti atliekami atsargiai, naudojant tinkamus įrankius. Siekiant užtikrinti gerą įrangos veikimą ir išvengti pažeidimų, naudokite tik originalias atsargines dalis. Prieš atliekant bet kokią aukšto slėgio valytuvo priežiūrą ar remontą, variklis turi būti sustabdytas, įrenginys turi atvėsti ir slėgis turi būti pašalintas.

PRIEŽIŪRA

Visi remontai ir reguliavimai turi būti atliekami tik tada, kai variklis yra sustabdytas ir aukšto slėgio valytuvus apsaugotas nuo nepagrįsto įjungimo. Visada įsitikinkite, kad VISAS slėgis buvo išlygintas prieš demontuojant aukšto slėgio vamzdžius ir žarnas.

Kiekvieną kartą pradėjus darbą:

- Patikrinkite pradžios/stabdymo funkciją, aktyvuodami pistoletą.
- Vizualiai patikrinkite žarnas dėl įtrūkimų ir senėjimo požymių.
- Vizualiai patikrinkite alyvos nuotėkį.
- Vizualiai patikrinkite vandens nuotėkį pradžios metu.
- Atkreipkite dėmesį į bet kokį triukšmą iš siurblio.

Kiekvienais metais:

- Vizualiai patikrinkite rėmą dėl įtrūkimų ir atsikabinusių varžtų.
- Patikrinkite įleidimo lizdo srieginius sujungimus.
- Patikrinkite važiuoklę dėl rūdžių ir smūgių pažeidimų.
- Jei reikia, lengvai sutepti ratų guolius.

Apsauga nuo šalčio:

Valytuvą reikia laikyti apsaugotą nuo šalčio. Jei tai neįmanoma, apsaugokite siurbį ir siurblio komponentus nuo šalčio taip:

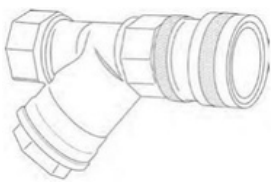
- Prijunkite trumpą 3/4" žarną prie vandens įleidimo ir kitą galą įdėkite į 5 litrų talpą su alkoholiu arba aušinimo skysčiu.
- Įjunkite valytuvą, atidarykite pistoletą ir uždarykite, kai skystis pradeda tekėti iš purkštukų.

Jei įrenginys turi srauto jungiklį, susisiekite su tiekėju arba gamintoju dėl apsaugos nuo šalčio.

**Jei įrenginys buvo veikiamas šalčio, niekada nepradėkite jo, kol jis visiškai neatšils.
Paprašykite savo tiekėjo patikrinti įrenginį dėl galimų pažeidimų.**

Bendri patarimai:

- Jei našumas sumažėja, nedelsdami patikrinkite gedimą. Patikrinkite nusidėvėjimą kas 1,500 valandų ir vėl patikrinkite po 2,000 valandų bei kas 500 valandų.
- Paprastai vožtuvai turėtų būti visiškai pakeisti kiekvieną kartą, kai keičiate tarpiklius.
- Nepamirškite patikrinti regulatoriaus/išleidimo/atsarginio vožtuvo kiekvieną kartą tikrinant tarpiklius ir patikrinkite visus sistemos priedus ir jungtis prieš pradėdant darbą.
- Reguliariai tikrinkite filtrą ir keiskite jį, jei reikia.



Įleidimo filtras.

- Praplaukite įleidimo filtrą prieš kiekvieną įjungimą.
- Reguliariai tikrinkite filtrą ir keiskite, jei reikia.
- Iš naujo patikrinkite filtrą dėl nuotėkio, kai vėl naudositės aukšto slėgio valytuvu.

Bendri patarimai:

- Siurblys: SAE 10W-40
- Pavarų dėžė: SAE 80W-90
- Variklis:
 - GX 270, GX340, GX390: SAE 10W-40
 - GX630, GX690: SAE 5W-30



ĮSPĖJIMAS

Niekada nenaudokite hidraulinio alyvos siurbliui.

GEDIMŲ ŠALINIMAS

Problema	Priežastis	Veiksmas
<ul style="list-style-type: none"> Valytuvus nesijungia Variklis pradeda burbėti, kai bandoma įjungti Variklis/valytuvus sustoja staiga 	<ul style="list-style-type: none"> Per mažas vandens tiekimas Nėra kuro Variklio gedimas 	Patikrinkite vandens baką dėl vandens lygio
		Patikrinkite, ar veikia lygio valdymas
		Patikrinkite variklio gedimus
		Patikrinkite kuro tiekimą
	Patikrinkite kurą.	
	Per aukštas slėgis.	Patikrinkite darbo slėgį.
	Purkštukas per didelis arba nusidėvėjęs.	Patikrinkite/pakeiskite purkštuką.
	Per žemas alyvos lygis siurblyje.	Užpildykite ir patikrinkite nuotėkius.
Nepakankamas tiekimas	Užsikimšimai tiekimo linijoje.	Patikrinkite tiekimo liniją ir imkitės reikiamų veiksmų.
	Įleidimo filtras užterštas arba per mažas.	Išvalykite arba pakeiskite.
	Nusidėvėję vožtuvai arba tarpinės.	Pakeiskite.
	Apsauginis vožtuvas veikia netinkamai.	Patikrinkite ir pataisykite.
	Nusidėvėję vožtuvai.	Patikrinkite vožtuvus ir imkitės reikiamų veiksmų.
	Per žemas slėgis.	Patikrinkite slėgį ir imkitės reikiamų veiksmų.
	Sunkus nuotėkis iš tarpinių.	Pakeiskite.
Per mažas srautas (aukšto slėgio pusėje)	Nepakankamas vandens srautas.	Patikrinkite tiekimo liniją, vožtuvus bei filtrus ir imkitės reikiamų veiksmų.
	Per mažas RPM.	Patikrinkite variklį ir jungtį.
	Per daug vandens prateka pro šalį.	Patikrinkite apsauginį vožtuvą.
	Nusidėvėję vožtuvai.	Pakeiskite.
	Nuotėkis iš slėgio vožtuvų.	Pakeiskite.
Kavitacija.	Netinkamo dydžio įsiurbimo vamzdis.	Patikrinkite įsiurbimo vamzdžio būklę ir dydį.
	Nepakankamas vandens srautas.	Patikrinkite tiekimo liniją, vožtuvus ir filtrus ir imkitės reikiamų veiksmų.
	Vandens temperatūra per aukšta.	Sumažinkite vandens temperatūrą.
Triukšmas arba vibracija vamzdžiuose.	Oro įsiurbimas.	<ul style="list-style-type: none"> Patikrinkite sistemą dėl oro nuotėkio. Pašalinkite oro įsiurbimo vožtuvą, jei reikia.
	Netinkamas vožtuvų naudojimas.	Patikrinkite, ar vožtuvai nėra užkimšti, išvalykite arba pakeiskite, jei reikia.
	Aplinkkelio linija veikia netinkamai arba per maža.	Patikrinkite ir išvalykite arba pakeiskite, jei reikia.
Siurblys veikia, bet nesukuria slėgio.	Siurblys nepilnai užpildytas ir veikia be vandens.	Patikrinkite vandens tiekimą.
		Patikrinkite, ar vožtuvai arba filtrai nėra uždaryti arba užkimšti.

PROBLEMŲ SPRENDIMAS

Problema	Priežastis	Veiksmai
Siurblys veikia, bet skleidžia per daug triukšmo ir/arba nepasiekia reikiamo slėgio.	Susidėvėjęs arba per didelis vožtuvas	Pakeiskite vožtuvą.
	Nepakankamas vandens tiekimas.	<ul style="list-style-type: none"> Patikrinkite sistemą, ar nėra oro nutekėjimo. Prireikus pašalinkite oro įleidimo angą.
		Patikrinkite, ar vožtuvai ar filtrai nėra užsikimšę, ir, jei reikia, išvalykite.
		Patikrinkite įleidimo vamzdžio dydį/skersmenį ir, jei reikia, pakeiskite.
	Apsauginis vožtuvas neveikia arba neteisingai sureguliuotas.	<ul style="list-style-type: none"> Kalibruokite. Patikrinkite tarpiklio būklę.
	Susidėvėję stūmoklio tarpikliai.	Pakeiskite tarpiklių.
Siurblys pasiekia slėgį, bet stipriai pulsuoja ir vibruoja.	Vožtuvai užsikimšę.	Išvalykite vožtuvus.
	Susidėvėję vožtuvai.	Pakeiskite susidėvėjusias dalis.
	Aukšta įleidžiamojo vandens temperatūra.	Sumažinkite vandens temperatūrą.
	Susidėvėję stūmoklio tarpikliai.	Pakeiskite tarpines.
	Oro įsiurbimo trauka arba kavitacija.	<ul style="list-style-type: none"> Patikrinkite sistemą, ar nėra oro nutekėjimo. Prireikus pašalinkite oro įleidimo angą.
	Vandens srautas per silpnas.	Patikrinkite, ar patekimo linija nėra uždaryta arba užsikimšusi.
		Patikrinkite, ar vožtuvai neužsikimšę.
		Patikrinkite, ar slėgio linija neuždaryta.
	Patikrinkite, ar įleidimo filtras nėra užterštas arba per mažas.	
	Užpildykite siurbį pradinio paleidimo metu.	
	Nepakankamas veikimas arba per žemas slėgis stiprinimo siurblyje.	Gali būti, kad stūmoklis yra sulūžęs. Patikrinkite stiprinimo siurbį ir atlikite reikiamus veiksmus.
Plovykla labai triukšmingas.	Susidėvėję guoliai.	Pakeiskite guolius.
	Aukšta įleidžiamojo vandens temperatūra.	Sumažinkite vandens temperatūrą.
	Problemų su siurblio ir variklio jungtimi.	Patikrinkite raktų ir lanksčiosios movos būklę.
Trumpas stūmoklio guolio tarnavimo laikas.	Kavitacija arba oras sistemoje.	Patikrinkite įsiurbimo vamzdžio būklę ir dydį. <ul style="list-style-type: none"> Patikrinkite, ar sistemoje nėra oro nutekėjimo. Prireikus pašalinkite oro įleidimo angą.
	Keraminis stūmoklis sulūžęs.	Pakeiskite susidėvėjusias dalis.
	Siurbiamo vandens slėgis ir/arba temperatūra per aukšti.	Patikrinkite įleidžiamojo vandens slėgį ir temperatūrą.
Vanduo alyvoje.	Stūmoklio veleno alyvos sandariklis susidėvėjęs.	Pakeiskite susidėvėjusias dalis.
	Jei alyva emulsavosi (turi balkšvą pieno spalvą), tačiau lygis nedidėja – greičiausiai dėl kondensacijos.	<ul style="list-style-type: none"> Dažniau keiskite alyvą. Žiūrėkite į planinės priežiūros grafiką. Gali būti, kad stūmoklis yra sulūžęs.

PROBLEMŲ SPRENDIMAS

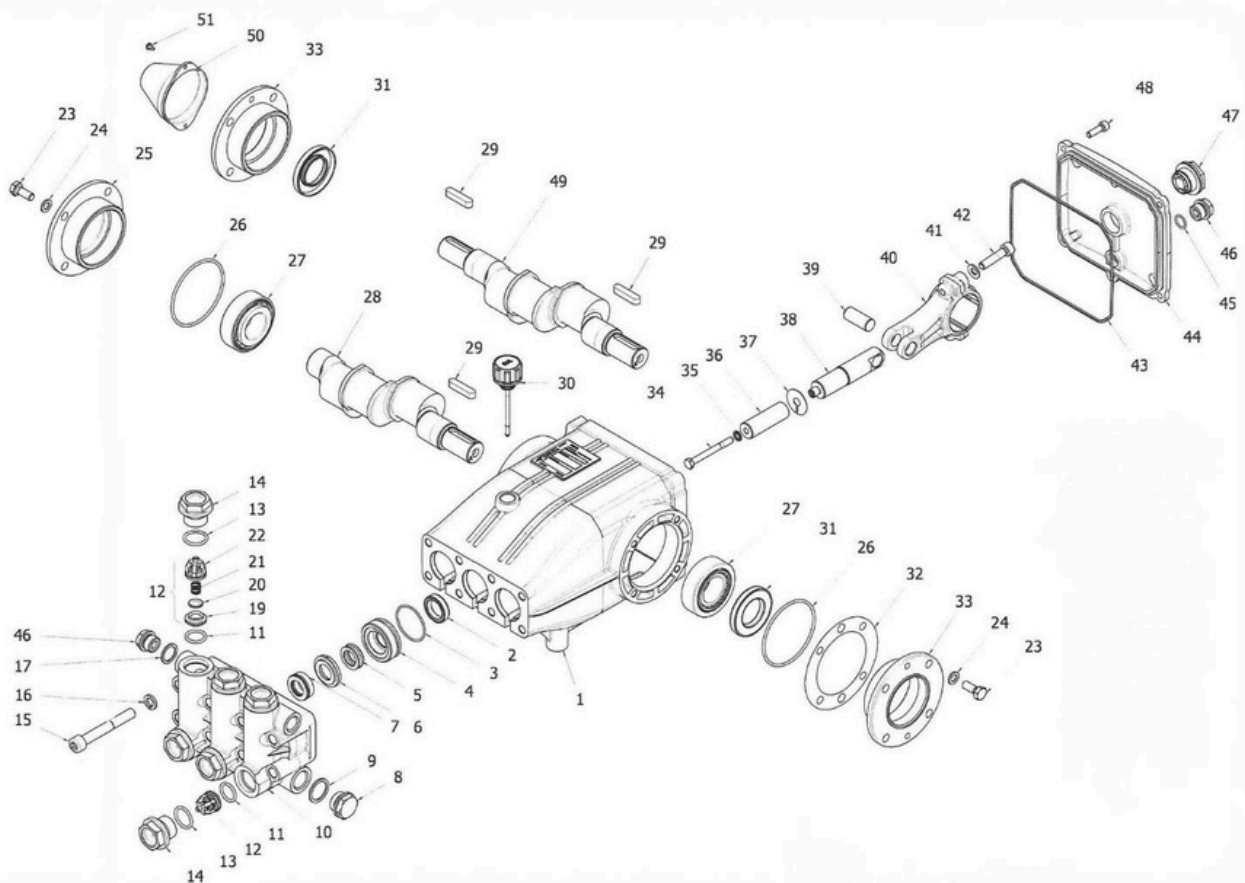
Problema	Priežastis	Veiksmas
Vandens nutekėjimas tarp alkūninio veleno korpuso ir kolektoriaus korpuso.	Susidėvėjęs tarpiklis arba stūmoklio plunžeris.	<ul style="list-style-type: none"> Dar kartą patikrinkite nutekėjimo sąlygas, kai prietaisas veikia vieną valandą. Jei nutekėjimas tęsiasi, pakeiskite tarpiklį.
	Susidėvėjęs stūmoklio plunžeris.	Pakeiskite susidėvėjusias dalis.
Alyvos nutekėjimas tarp alkūninio veleno korpuso ir kolektoriaus korpuso.		Pakeiskite susidėvėjusias dalis.
Trumpas guolio įvoro tarnavimo laikas.	Problemų su siurblio ir variklio jungtimi.	Check status of keys and flexible coupling.
	Alyva nebuvo reguliariai keičiama.	Stūmoklio veleno alyvos sandariklis susidėvėjęs.
	Siurbiamo vandens slėgis per aukštas.	Patikrinkite slėgį.
Siurblys perkaista.	Siurblys perkrautas.	Patikrinkite, ar slėgis ir apsisukimų skaičius atitinka nustatytas vertes.
	Apsauginis vožtuvas.	Patikrinkite veikimą ir atlikite reikiamus veiksmus.
		Patikrinkite, ar apsauginis vožtuvas yra tinkamo tipo.
		Patikrinkite apsauginio vožtuvo dydį. Jei jis per mažas, pakeiskite.
	Alyvos lygis per žemas.	Papildykite alyvą.
	Neteisingas alyvos tipas.	Atlikite pilną alyvos keitimą, naudodami tinkamą tipą.

PAGRINDINIŲ KOMPONENTŲ SĄRAŠAS

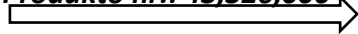
Modelis:	AG:	Pompa:	Motoras:	Vandens bakas	Purkštuko dydis:	Aplinkkelio vožtuvas	Rėmas:	Baterija:
KB 270-27 Maxi	21	45,154,000	GX630	360L	070	43,410,000	Stacionarus, cinkuotas	20 AMP, 12v
KB 270-27 Maxi+	21	45,154,000	GX630	500L	070	43,410,000	Stacionarus, cinkuotas	20 AMP, 12v
KB 150-60 Basis	21	45,181,010	GX630	360L	180	43,326,200	Stacionarus, cinkuotas	35 AMP, 12v
KB 175-60 Deluxe	23	45,181,010	GX690	360L	180	43,116,000	Stacionarus, cinkuotas	35 AMP, 12v
KB 175-60 Deluxe+	23	45,181,010	GX690	500L	180	43,116,000	Stacionarus, cinkuotas	35 AMP, 12v
KB 200-15	8	45,182,000	GX270	N/A	045	43,326,000	Mobilus, miltelinu būdu dažytas	20 AMP, 12v
KB 160-20	8	45,178,000	GX270	N/A	065	43,326,000	Mobilus, miltelinu būdu dažytas	20 AMP, 12v
KB 200-20	11	45,179,000	GX390	N/A	060	43,326,000	Mobilus, miltelinu būdu dažytas	20 AMP, 12v
KB 160-25	11	45,184,000	GX390	N/A	080	43,326,000	Mobilus, miltelinu būdu dažytas	20 AMP, 12v

ATSARGINĖS DALYS SIURBLIUI

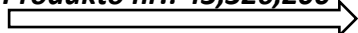
Pompa:	CL nr.:	Tarpiklių komplektas.:	Tarpiklių komplektas su žalvariu:	Vožtuvų komplektas:	Stūmokliai:
45,154,000	CL8348	45,185,098	45,185,099	45,183,096	45,185,097
45,189,000	CL8387	45,189,098	45,189,099	45,186,096	45,189,097
45,167,000	CL8331	45,183,099	45,183,098	45,183,096	45,183,097
45,168,000	CL8356	45,185,099	45,185,098	45,183,096	45,110,031
45,178,000	CL8325	45,178,099	45,178,098	45,178,097	45,178,096
45,179,000	CL8335	45,183,099	45,183,098	45,183,096	45,183,097
45,181,000	CL8315	45,110,037	45,110,038	45,110,024	45,110,039
45,182,000	CL8316	45,110,037	45,110,038	45,110,024	45,110,039
45,188,000	CL8380	45,186,099	45,186,098	45,186,096	45,186,097



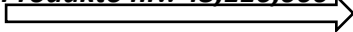
Produkto nr.: 43,326,000



Produkto nr.: 43,326,200



Produkto nr.: 43,116,000



Produkto nr.: 43,118,000

